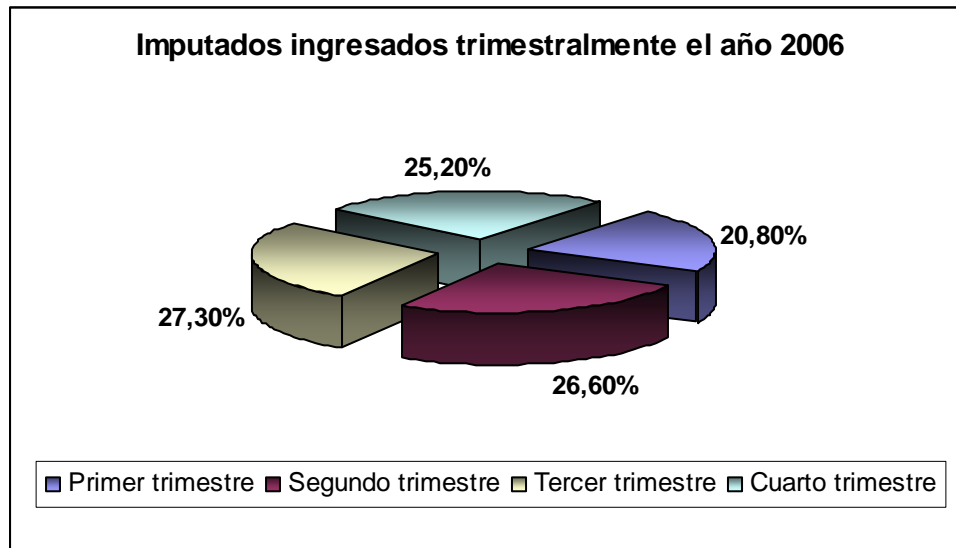


DEFENSORÍA REGIONAL DE LOS LAGOS

IMPUTADOS INGRESADOS EN LOS TRIMESTRES DEL AÑO 2006

	Cant.	%
Primer trimestre	2570	20,8%
Segundo trimestre	3288	26,6%
Tercer trimestre	3368	27,3%
Cuarto trimestre	3114	25,2%
Total	12340	100%

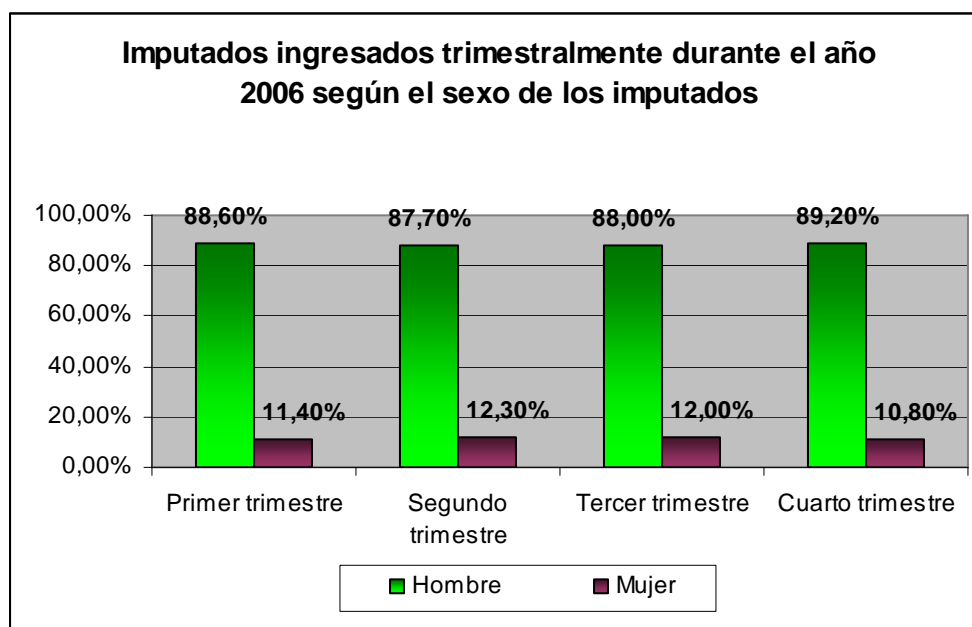
En la décima región podemos observar que de un total de 12.340 imputados ingresados durante el año 2006, el ingreso se presentó bastante uniforme durante los cuatro trimestres del año 2006, siendo posible afirmar sin embargo que la mayor cantidad de ingreso se exhibió en los periodos intermedios, es decir en el segundo y tercer trimestre, siendo el primer trimestre el cual acumula la menor cantidad de imputados ingresados.



IMPUTADOS INGRESADOS EN LOS TRIMESTRES DEL AÑO 2006 DE ACUERDO A SU SEXO

	Hombre		Mujer		Total	
	Cant.	%	Cant.	%	Cant.	%
Primer trimestre	2278	88,6%	292	11,4%	2570	100%
Segundo trimestre	2882	87,7%	406	12,3%	3288	100%
Tercer trimestre	2963	88%	405	12%	3368	100%
Cuarto trimestre	2778	89,2%	336	10,8%	3114	100%
Total	10901	88,3%	1439	11,7%	12340	100%

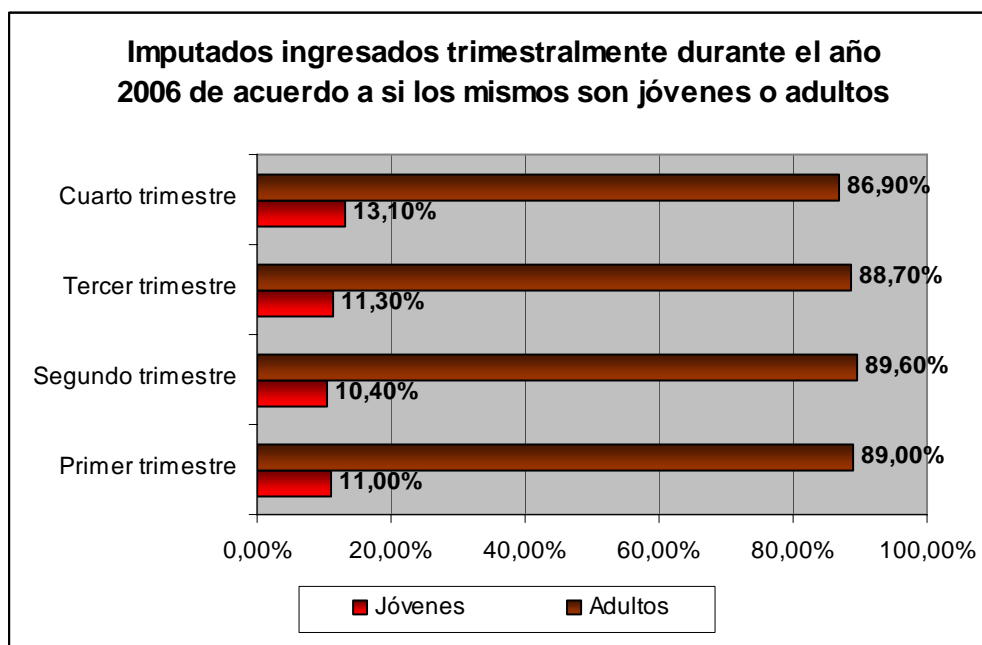
Como podemos ver en la presente tabla, de un total de 12.340 imputados ingresados el año 2006 a la décima región, el 88,6% fueron hombres, mientras el 11,7% fueron mujeres; así mismo es posible percatarse que el ingreso de hombres no varió significativamente de trimestre en trimestre, manteniéndose de esta forma un ingreso mas bien uniforme. En el caso de las mujeres se presenta un panorama de homogeneidad similar al caso de los hombres, es así que los datos de ingreso trimestral de mujeres a la región se ajustan a la cifra anual que presentan, la cual es de un 12% aproximadamente.



IMPUTADOS INGRESADOS EN LOS TRIMESTRES DEL AÑO 2006 EN RELACIÓN A SI LOS MISMOS SON JÓVENES O ADULTOS

	Jóvenes		Adultos		Total	
	Cant.	%	Cant.	%	Cant.	%
Primer trimestre	283	11%	2287	89%	2570	100%
Segundo trimestre	343	10,4%	2945	89,6%	3288	100%
Tercer trimestre	381	11,3%	2987	88,7%	3368	100%
Cuarto trimestre	407	13,1%	2705	86,9%	3112	100%
Total	1414	11,5%	10924	88,5%	12338	100%

Como podemos darnos cuenta durante el primer trimestre del año 2006, del 100% de imputados ingresados a la región, el 11% fueron jóvenes, mientras el 89% fueron adultos; en el segundo trimestre se presenta una leve baja en el ingreso de jóvenes a un 10,4% y aumenta el ingreso de imputados adultos; el tercer trimestre se observa un aumento en el ingreso de imputados jóvenes, los cuales representaron para dicho trimestre el 11,3%; el cuarto y ultimo trimestre del año nuevamente se presenta un alza en el ingreso de jóvenes a un 13,1% el; mientras el ingreso de adultos presenta una disminución.



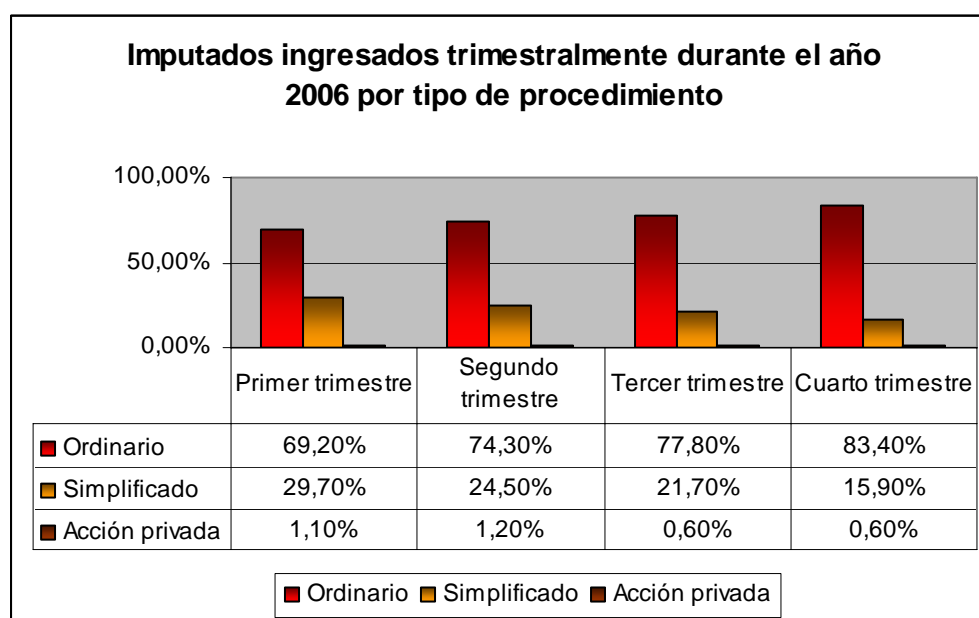
IMPUTADOS INGRESADOS TRIMESTRALMENTE EL AÑO 2006 POR TIPO DE PROCEDIMIENTO

	Ordinario		Simplificado		Acción privada		Total	
	Cant.	%	Cant.	%	Cant.	%	Cant.	%
Primer trimestre	1779	69,2%	763	29,7%	28	1,1%	2570	100%
Segundo trimestre	2444	74,3%	805	24,5%	39	1,2%	3288	100%
Tercer trimestre	2619	77,8%	730	21,7%	19	,6%	3368	100%
Cuarto trimestre	2598	83,4%	496	15,9%	20	,6%	3114	100%
Total	9440	76,5%	2794	22,6%	106	,9%	12340	100%

Durante el año 2006 se presentó un progresivo aumento de imputados dentro del procedimiento ordinario de trimestre a trimestre, es así que el primer trimestre encontramos un 69,2% de imputados dentro del procedimiento ordinario, para el cuarto trimestre encontrar un 83,4% dentro del mismo procedimiento.

En el caso de los imputados dentro del procedimiento simplificado, encontramos que la cantidad de los mismos disminuyó gradualmente durante los trimestres del año 2006, es así que en el primer trimestre contábamos con un 29,7% de imputados dentro del procedimiento simplificado, mientras el cuarto trimestre esta concentración bajó a un 15,9%.

Con lo que respecta al procedimiento de acción privada, la concentración de imputados en los mismos ha tendido a variar de modo no significativo durante los trimestres del año 2006, presentándose bastante homogénea la concentración de imputados en dicho procedimiento.



**IMPUTADOS FINALIZADOS EN LOS TRIMESTRES DEL AÑO 2006 DE
ACUERDO A LA CANTIDAD DE AUDIENCIAS**

	Primer trimestre		Segundo trimestre		Tercer trimestre		Cuarto trimestre		Total	
	Cant.	%	Cant.	%	Cant.	%	Cant.	%	Cant.	%
1 audiencia	953	38,8%	1234	40,1%	1115	38%	1314	40,2%	4616	39,3%
2 audiencias	487	19,8%	668	21,7%	647	22,1%	661	20,2%	2463	21%
3 audiencias	317	12,9%	371	12,1%	383	13,1%	377	11,5%	1448	12,3%
4 audiencias	214	8,7%	229	7,4%	272	9,3%	295	9%	1010	8,6%
5 audiencias	145	5,9%	160	5,2%	153	5,2%	213	6,5%	671	5,7%
De 6 a 10 audiencias	296	12,1%	343	11,2%	301	10,3%	361	11%	1301	11,1%
Más de 10 audiencias	42	1,7%	70	2,3%	63	2,1%	51	1,6%	226	1,9%
Total	2454	100%	3075	100%	2934	100%	3272	100%	11735	100%

Del total de imputados finalizados durante el año 2006, la gran mayoría exhibió una audiencia; ahora bien podemos a su vez percatarnos que durante el año esta concentración se fue modificando, es así que el primer trimestre hallamos una concentración de un 38,8% para aumentar cerca de un 2% el segundo; bajar para el tercero y volver a subir el cuarto, llegando así a un 40,2% de concentración.

En cuanto a los casos que presentaron dos audiencias logramos darnos cuenta que durante los tres primeros trimestres la concentración se mantuvo en progresivo ascenso, para el cuarto presentar una disminución del 2%.

Respecto de aquellos casos que presentaron tres audiencias los casos durante los dos primeros trimestres la concentración exhibió una leve baja para el tercer trimestre aumentar un 1% y el cuarto trimestre decrecer cerca de un 2%.

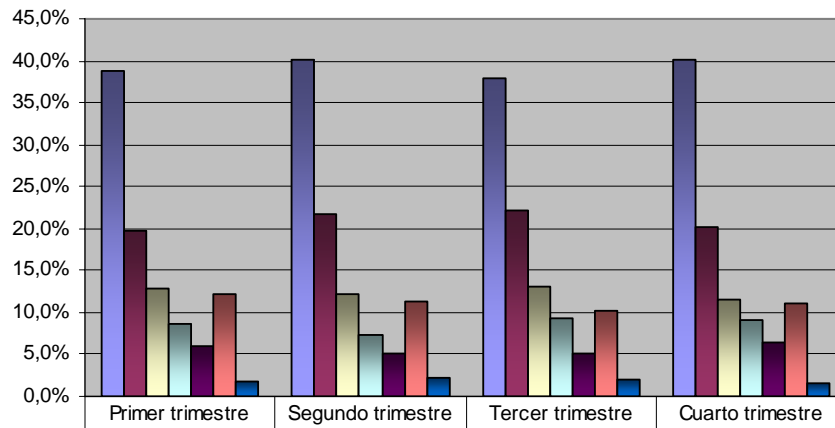
Ahora bien, los casos que presentaron 4 audiencias presentaron una baja de aproximadamente un 1% desde el primer al segundo trimestre, para en los trimestres posteriores estabilizarse en un 9% de concentración.

Respecto de los casos que presentaron 5 audiencias, los mismos presentan una leve baja del primer al segundo trimestre, posteriormente mantener la concentración durante el tercero, para el cuarto aumentar poco mas de un 1%.

Aquellos casos que presentan entre 6 a 10 audiencias exhiben durante los tres primeros trimestres una progresiva disminución, para el cuarto presentar un alza del 1%.

Los casos que presentan más de 10 audiencias durante los cuatro trimestres del año muestran una concentración estabilizada en un 2%.

Imputados finalizados el año 2006 en relación a la cantidad de audiencias



	Primer trimestre	Segundo trimestre	Tercer trimestre	Cuarto trimestre
■ 1 audiencia	38,8%	40,1%	38,0%	40,2%
■ 2 audiencias	19,8%	21,7%	22,1%	20,2%
■ 3 audiencias	12,9%	12,1%	13,1%	11,5%
■ 4 audiencias	8,7%	7,4%	9,3%	9,0%
■ 5 audiencias	5,9%	5,2%	5,2%	6,5%
■ De 6 a 10 audiencias	12,1%	11,2%	10,3%	11,0%
■ Más de 10 audiencias	1,7%	2,3%	2,1%	1,6%

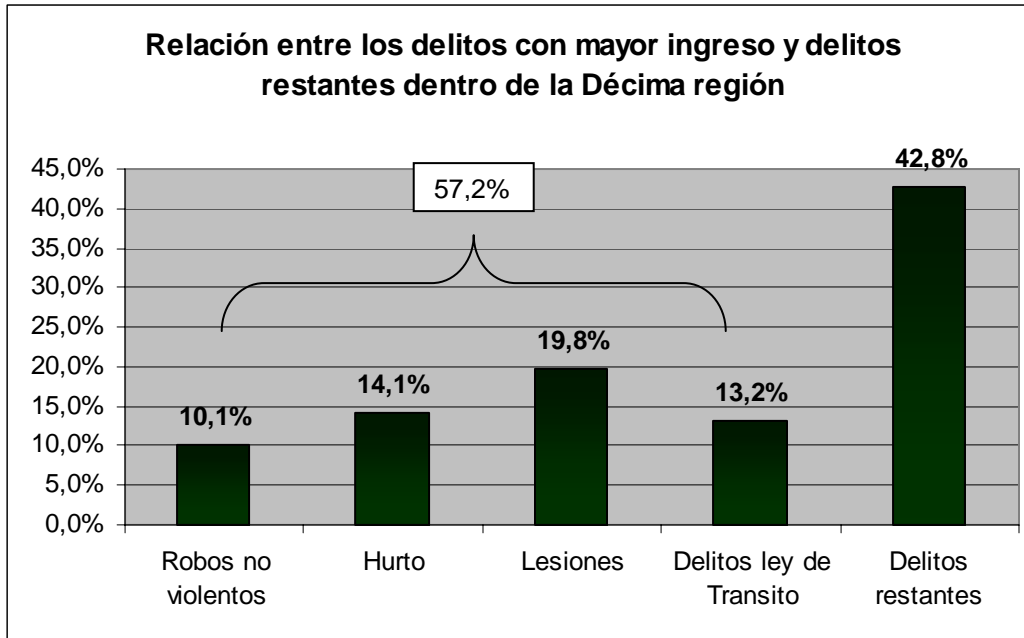
DELITOS INGRESADOS TRIMESTRALMENTE EL AÑO 2006

	Primer trimestre		Segundo trimestre		Tercer trimestre		Cuarto trimestre		Total	
	Cant.	%	Cant.	%	Cant.	%	Cant.	%	Cant.	%
Robos	132	4,8%	152	4,4%	194	5,4%	182	5,6%	660	5,1%
Robos no violentos	252	9,2%	335	9,6%	387	10,8%	337	10,4%	1311	10,1%
Hurto	392	14,3%	502	14,4%	519	14,5%	430	13,3%	1843	14,1%
Otros Delitos contra la propiedad	246	9%	296	8,5%	351	9,8%	307	9,5%	1200	9,2%
Lesiones	549	20%	715	20,5%	665	18,6%	657	20,3%	2586	19,8%
Homicidios	41	1,5%	31	,9%	28	,8%	21	,6%	121	,9%
Delitos sexuales	67	2,4%	61	1,8%	49	1,4%	92	2,8%	269	2,1%
Delitos Contra la Libertad e intimidad de las personas	130	4,7%	204	5,9%	273	7,6%	202	6,2%	809	6,2%
Faltas	106	3,9%	100	2,9%	84	2,3%	72	2,2%	362	2,8%
Delitos ley de Transito	387	14,1%	501	14,4%	429	12%	408	12,6%	1725	13,2%
Delitos Ley de Drogas	36	1,3%	32	,9%	50	1,4%	37	1,1%	155	1,2%
Delitos Económicos	85	3,1%	127	3,6%	91	2,5%	98	3%	401	3,1%
Delitos Funcionarios	2	,1%	4	,1%	0	%	8	,2%	14	,1%
Delitos Leyes Especiales	74	2,7%	112	3,2%	113	3,2%	108	3,3%	407	3,1%
Delitos Contra la Fe Pública	10	,4%	15	,4%	27	,8%	15	,5%	67	,5%
Cuasidelitos	47	1,7%	72	2,1%	62	1,7%	52	1,6%	233	1,8%
Otros Delitos	187	6,8%	222	6,4%	257	7,2%	212	6,5%	878	6,7%
Total	2743	100%	3481	100%	3579	100%	3238	100%	13041	100%

Durante los trimestres del año pudimos percatarnos que el principal delito ingresado fueron las lesiones, las cuales presentan una estabilidad durante los dos primeros trimestres, para el segundo bajar un 2% y volver a subir el cuarto a los niveles iniciales.

Como segundo delito con mayor ingreso nos daremos cuenta que se nos presentan los hurto, los que durante los tres primeros trimestres del año presentan un comportamiento estable de concentración del 14%, para el cuarto sufrir una pequeña baja, de menos de un 1%.

Y en tercer lugar de relevancia en cuanto a la cantidad de ingreso que registra nos encontramos con los delitos ley de tránsito los cuales se mantienen bastante parejos en un 14% los dos primeros trimestres, para presentar una baja de poco más de un 2% el tercero y subir levemente (menos de un 1%) el cuarto trimestre.



Ahora bien si observamos la presente gráfica nos podemos dar cuenta que durante el año 2006 en general serán los robos no violentos, los hurtos, lesiones y delitos ley de tránsito los delitos con mayor ingreso a la región, concentrando el 57,2% del total de delitos ingresados durante el año; el resto de los delitos por su parte representa el 42,8% del total de delitos ingresados.

**AGRUPACIÓN GENERAL DE LAS FORMAS DE TÉRMINO DESDE UNA
MIRADA TRIMESTRAL AL AÑO 2006**

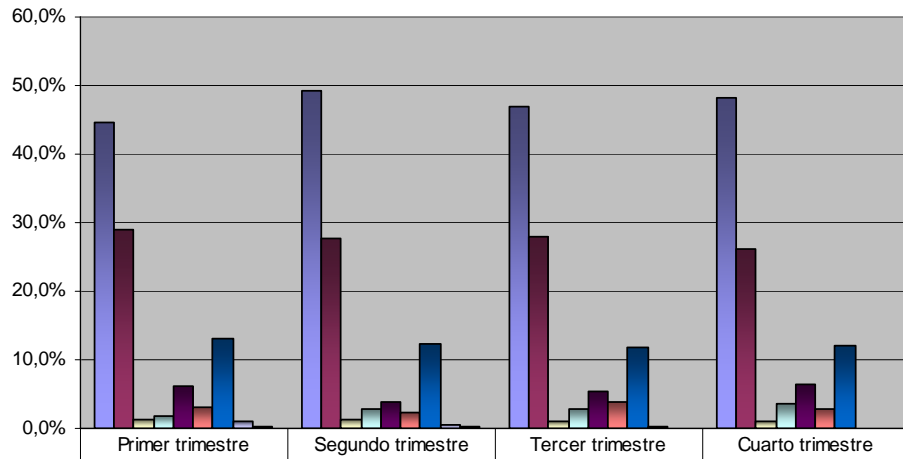
	Primer trimestre		Segundo trimestre		Tercer trimestre		Cuarto trimestre		Total	
	Cant.	%	Cant.	%	Cant.	%	Cant.	%	Cant.	%
Salida alternativa	1204	44,6%	1637	49,2%	1514	47%	1743	48,2%	6098	47,4%
Condena	786	29,1%	918	27,6%	898	27,9%	944	26,1%	3546	27,6%
Absolución	35	1,3%	46	1,4%	28	,9%	37	1%	146	1,1%
Sobreseimiento temporal	45	1,7%	93	2,8%	94	2,9%	126	3,5%	358	2,8%
Sobreseimiento definitivo	165	6,1%	129	3,9%	173	5,4%	228	6,3%	695	5,4%
Derivación	81	3%	73	2,2%	124	3,8%	98	2,7%	376	2,9%
Facultativos de la Fiscalía	358	13,2%	404	12,2%	378	11,7%	434	12%	1574	12,2%
Procedimiento monitorio (multa)	23	,9%	15	,5%	9	,3%	3	,1%	50	,4%
Otras formas de término	5	,2%	10	,3%	3	,1%	1	%	19	,1%
Total	2702	100%	3325	100%	3221	100%	3614	100%	12862	100%

En cuanto a las formas de termino podemos observar que durante el primer trimestre, la mayoría concentra salidas alternativas con un 44,6% en relación al total de formas de termino durante el periodo, en segundo lugar encontramos las condenas con un 29,1% de concentración y en tercer lugar facultativos de la fiscalía (13,2%); durante el segundo trimestre las salidas alternativas siguen representando la mayoría aumentando considerablemente hacia un 48,2% y las condenas se reducen a un 27,6%, presentándose en tercer lugar los Facultativos de la Fiscalía los cuales disminuyen a un 12,2% de concentración.

En cuanto al tercer trimestre las salidas alternativas seguirán representando el primer lugar de concentración, empero podemos percatarnos que bajan poco más de un 2% llegando así a un 47% de concentración; las condenas por su parte suben levemente a un 27,9%, y ahora en tercer lugar encontramos Facultativos de la Fiscalía los cuales se reducen a un 11,7% de concentración.

En el cuarto trimestre, las salidas alternativas aumentan levemente, manteniéndose siempre con la mayor concentración; las condenas se mantienen disminuyen levemente y los facultativos de la fiscalía, en tercer lugar se mantienen aproximadamente en un 12% de concentración.

Progresión trimestral de las formas de término durante el año 2006

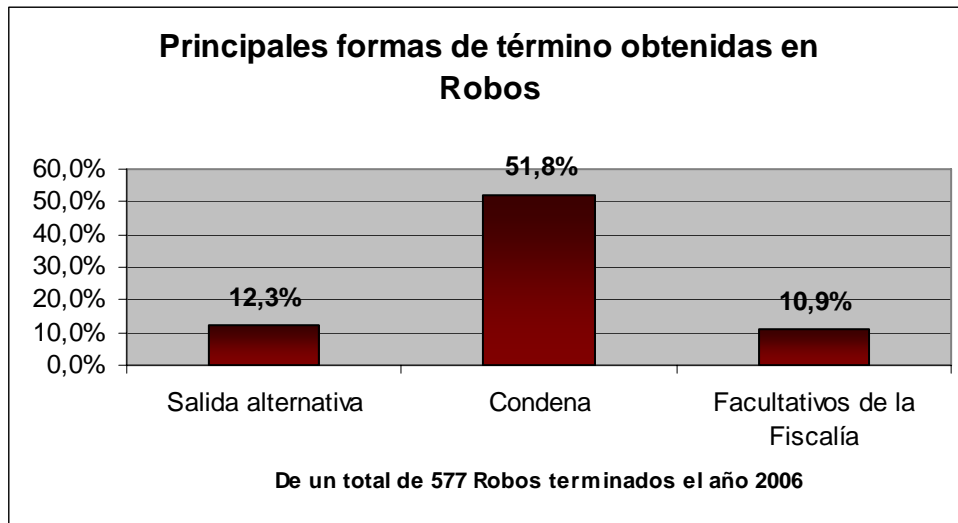


	Primer trimestre	Segundo trimestre	Tercer trimestre	Cuarto trimestre
Salida alternativa	44,6%	49,2%	47,0%	48,2%
Condena	29,1%	27,6%	27,9%	26,1%
Absolución	1,3%	1,4%	0,9%	1,0%
Sobreseimiento temporal	1,7%	2,8%	2,9%	3,5%
Sobreseimiento definitivo	6,1%	3,9%	5,4%	6,3%
Derivación	3,0%	2,2%	3,8%	2,7%
Facultativos de la Fiscalía	13,2%	12,2%	11,7%	12,0%
Procedimiento monitorio (multa)	0,9%	0,5%	0,3%	0,1%
Otras formas de término	0,2%	0,3%	0,1%	0,0%

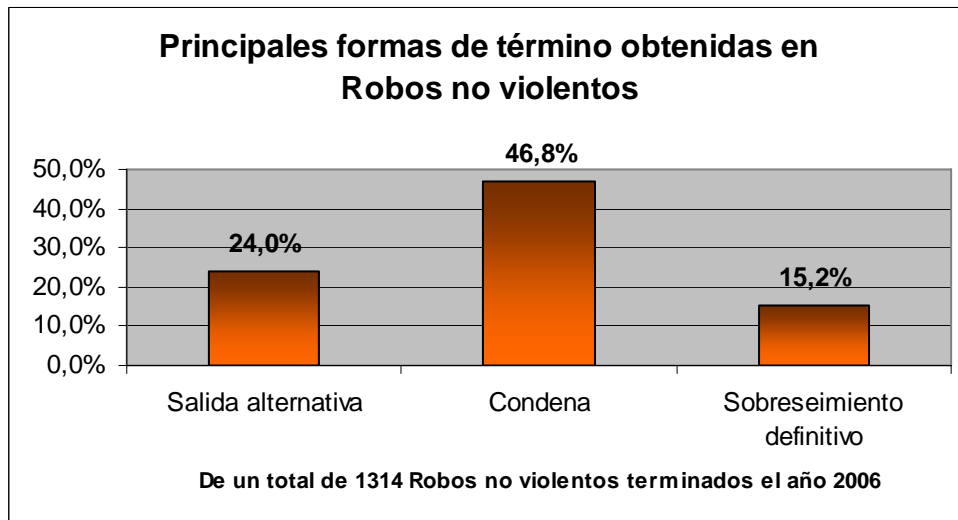
CATEGORÍA DE DELITO DE ACUERDO A LAS FORMAS DE TÉRMINO DURANTE EL AÑO 2006

	Salida alternativa		Condena		Absolución		Sobreseimiento temporal		Sobreseimiento definitivo		Derivación		Facultativos de la Fiscalía		Procedimiento monitorio (multa)		Otras formas de término		Total	
	Cant.	%	Cant.	%	Cant.	%	Cant.	%	Cant.	%	Cant.	%	Cant.	%	Cant.	%	Cant.	%	Cant.	%
	Robos	71	12,3%	299	51,8%	19	3,3%	18	3,1%	56	9,7%	51	8,8%	63	10,9%	0	%	0	%	577
Robos no violentos	315	24%	615	46,8%	14	1,1%	69	5,3%	200	15,2%	37	2,8%	59	4,5%	5	,4%	0	%	1314	100%
Hurto	859	44,6%	672	34,9%	6	,3%	69	3,6%	87	4,5%	11	,6%	218	11,3%	2	,1%	1	,1%	1925	100%
Otros Delitos contra la propiedad	578	50,3%	249	21,7%	12	1%	36	3,1%	77	6,7%	24	2,1%	168	14,6%	6	,5%	0	%	1150	100%
Lesiones	1427	61,4%	322	13,9%	10	,4%	42	1,8%	58	2,5%	34	1,5%	418	18%	13	,6%	0	%	2324	100%
Homicidios	6	4,1%	92	63,4%	6	4,1%	3	2,1%	3	2,1%	28	19,3%	7	4,8%	0	%	0	%	145	100%
Delitos sexuales	8	2,8%	128	44,8%	18	6,3%	19	6,6%	20	7%	40	14%	53	18,5%	0	%	0	%	286	100%
Delitos Contra la Libertad e intimidad de las personas	434	60,2%	86	11,9%	5	,7%	13	1,8%	19	2,6%	16	2,2%	144	20%	4	,6%	0	%	721	100%
Faltas	112	31,1%	108	30%	8	2,2%	8	2,2%	14	3,9%	3	,8%	96	26,7%	11	3,1%	0	%	360	100%
Delitos ley de Transito	1328	70,2%	432	22,8%	10	,5%	22	1,2%	18	1%	34	1,8%	45	2,4%	2	,1%	0	%	1891	100%
Delitos Ley de Drogas	7	4,8%	96	65,8%	6	4,1%	4	2,7%	2	1,4%	15	10,3%	11	7,5%	5	3,4%	0	%	146	100%
Delitos Económicos	161	44,4%	44	12,1%	0	%	22	6,1%	53	14,6%	27	7,4%	43	11,8%	0	%	13	3,6%	363	100%
Delitos Funcionarios	1	16,7%	3	50%	0	%	0	%	0	%	0	%	2	33,3%	0	%	0	%	6	100%
Delitos Leyes Especiales	218	57,1%	96	25,1%	1	,3%	3	,8%	18	4,7%	7	1,8%	39	10,2%	0	%	0	%	382	100%
Delitos Contra la Fe Pública	9	19,1%	22	46,8%	0	%	4	8,5%	0	%	0	%	12	25,5%	0	%	0	%	47	100%
Cuasidelitos	163	70,3%	27	11,6%	10	4,3%	0	%	1	,4%	16	6,9%	15	6,5%	0	%	0	%	232	100%
Otros Delitos	401	40,4%	255	25,7%	21	2,1%	26	2,6%	69	6,9%	33	3,3%	181	18,2%	2	,2%	5	,5%	993	100%
Total	6098	47,4%	3546	27,6%	146	1,1%	358	2,8%	695	5,4%	376	2,9%	1574	12,2%	50	,4%	19	,1%	12862	100%

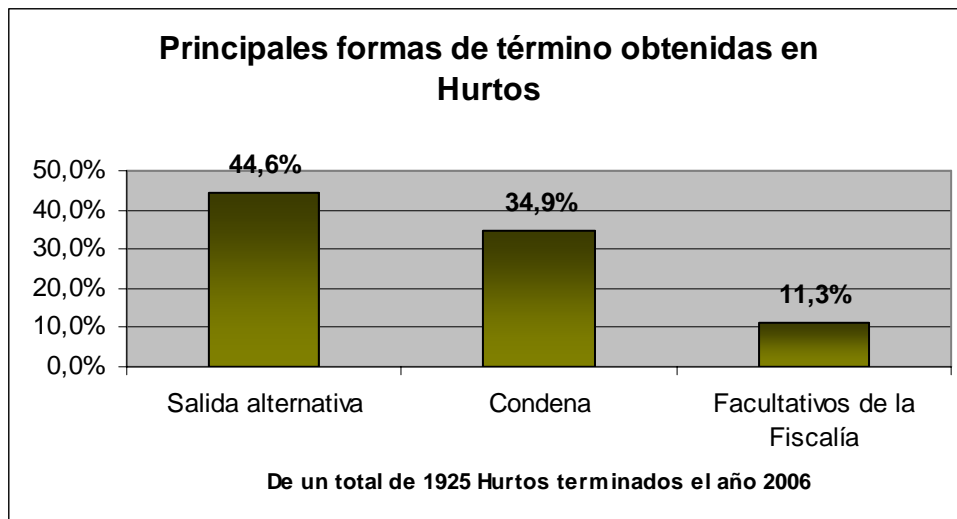
Delitos de acuerdo a las formas de término que principalmente obtienen durante el año 2006



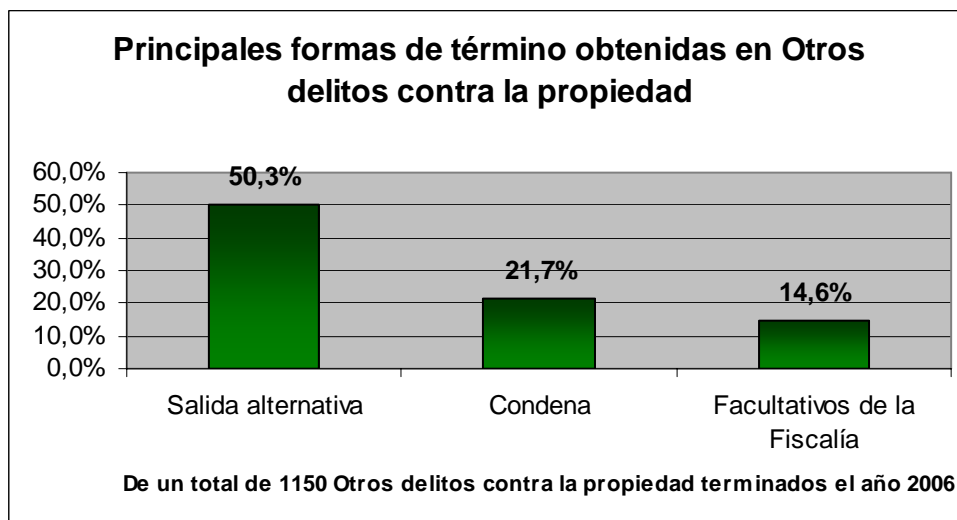
De un total de 577 Robos terminados en la décima región podemos observar que la gran mayoría obtuvo como forma de término la condena (51,8%), en segundo lugar observamos salidas alternativa y muy cerca en tercer lugar facultativos de la fiscalía.



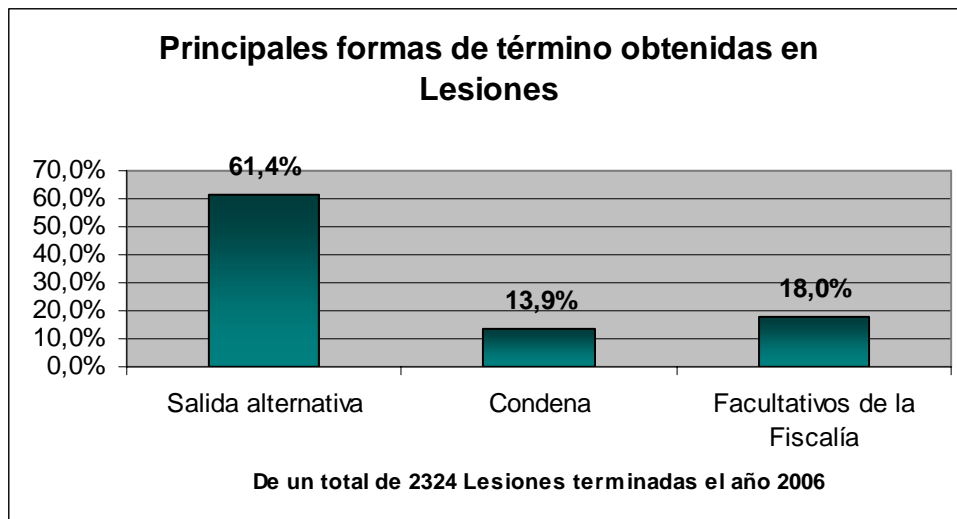
En cuanto a los robos no violentos, tal cual lo expresa la gráfica, serán las condenas la principal forma de término obtenida, concentrando esta forma de termino el 46,8% de los robos no violentos terminados el año 2006 en la región; como segunda forma de término hallamos las salidas alternativas y en tercer lugar los sobreseimientos definitivos.



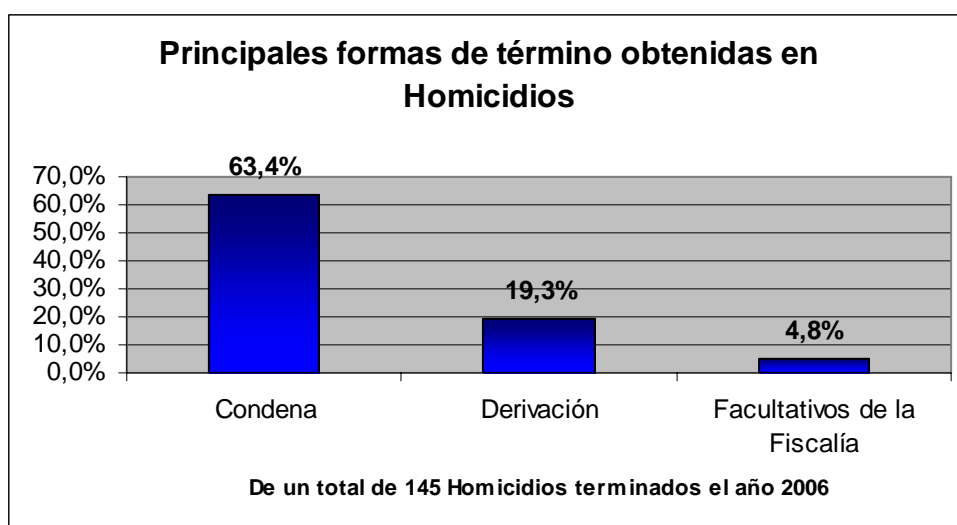
De un total de 1.925 hurtos terminados el año 2006 en la décima región podemos darnos cuenta observando la gráfica que la mayoría de los mismos obtuvo principalmente como forma de término la salida alternativa (44,6%) en segundo lugar encontramos las condenas y en tercer lugar facultativos de la fiscalía con un 11,3%.



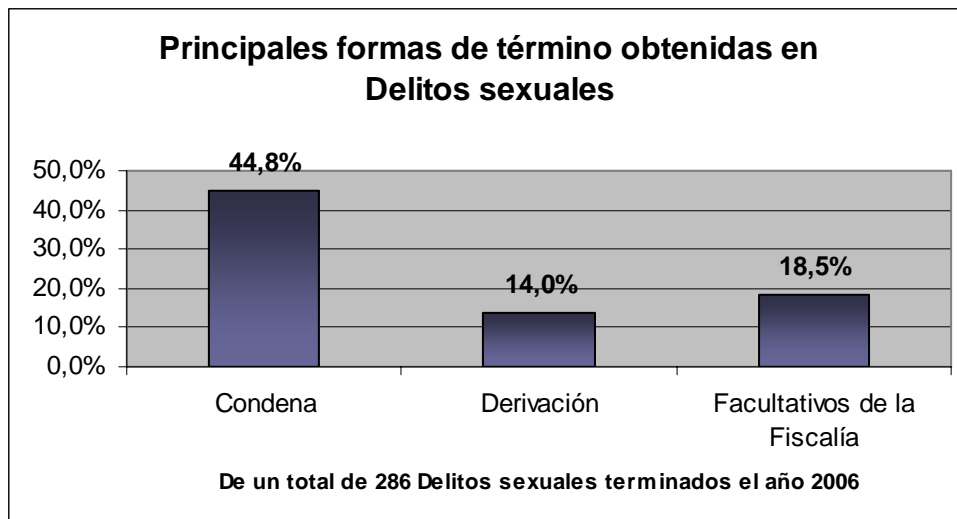
En cuanto a los otros delitos contra la propiedad podemos darnos cuenta que un 50,3% de los mismos obtuvo como forma de término salidas alternativas; en segundo lugar encontramos las condenas (21,7%) y en tercer lugar hallamos facultativos de la fiscalía, los cuales concentran al 14,6% del total de los otros delitos contra la propiedad.



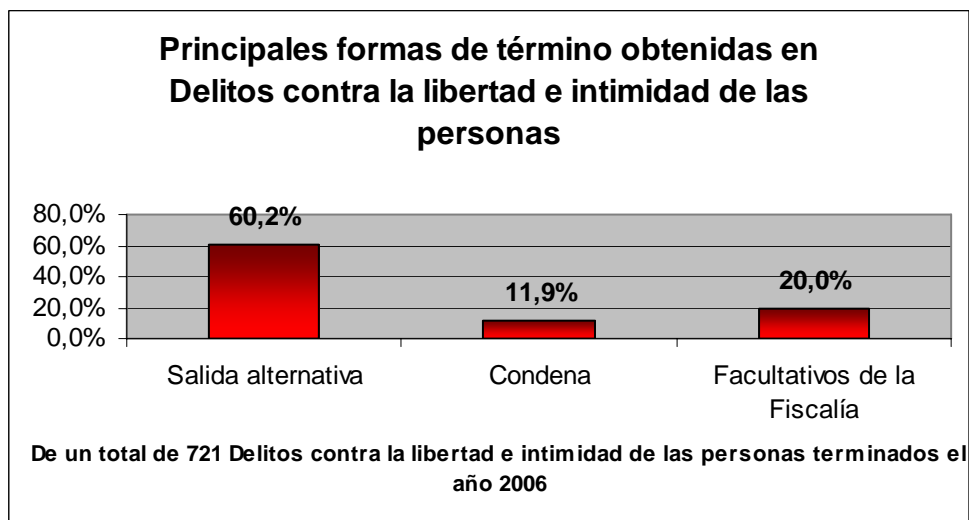
En cuanto a las principales formas de término obtenidas en lesiones podemos darnos cuenta que la mayoría, de un total de 2.324, obtuvo salidas alternativas concentrando estas el 61,4%; en segundo de concentración encontramos los facultativos de la fiscalía y tercer lugar las condenas (con un 18% y un 13,9% respectivamente).



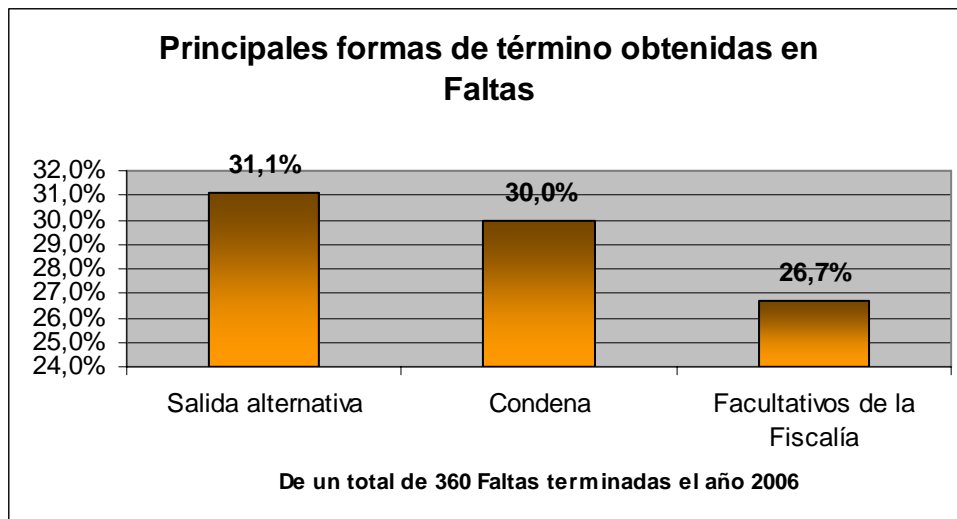
De los 145 homicidios terminados el año 2006, la gran mayoría obtuvo como principal forma de término condenas, en segundo lugar se presentaron derivaciones y en tercer lugar facultativos de la fiscalía.



Respecto de las principales formas de término presentes en Delitos sexuales, podemos darnos cuenta que aproximadamente el 45% de los mismos obtuvo condena, en segundo lugar en términos de concentración porcentual hallamos los facultativos de la fiscalía y cerca de estos las derivaciones.

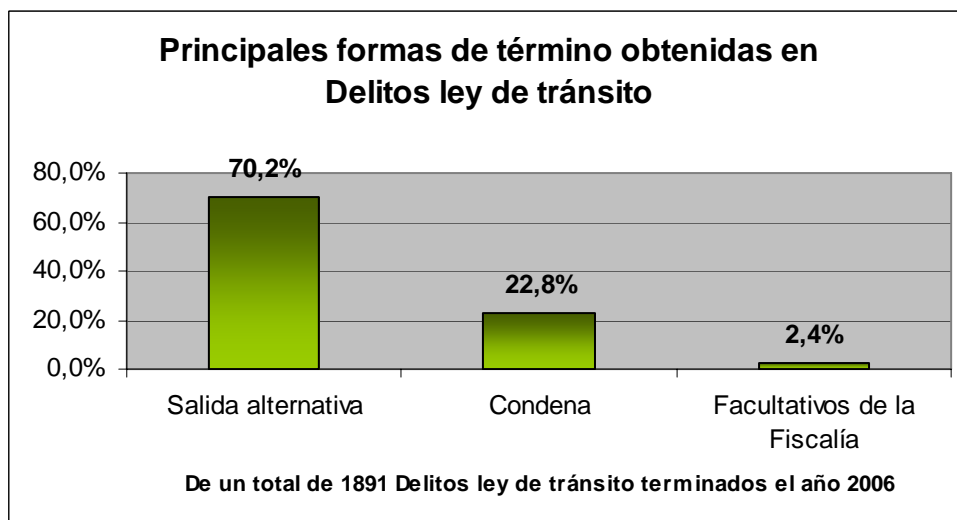


Ahora bien en cuanto a los delitos contra la libertad e intimidad de las personas, podemos darnos cuenta mirando la presente gráfica, que los mismos obtuvieron principalmente salidas alternativas (60,2%), en segundo lugar facultativos de la fiscalía y en tercer lugar condenas.

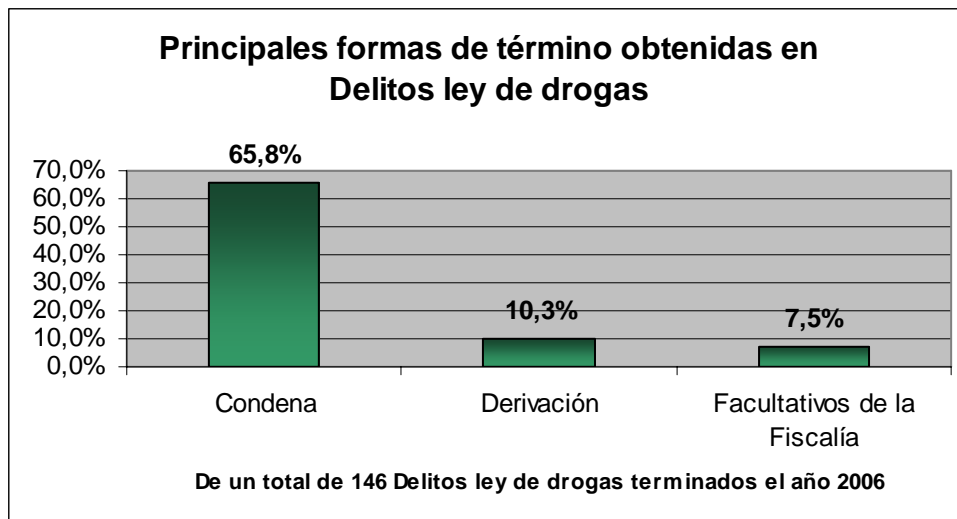


Con respecto a las principales formas de término obtenidas en faltas podemos percatarnos, que las mismas obtuvieron principalmente salidas alternativas, sin embargo cabe destacar que muy cerca en términos porcentuales encontramos las condenas con un 30% de concentración.

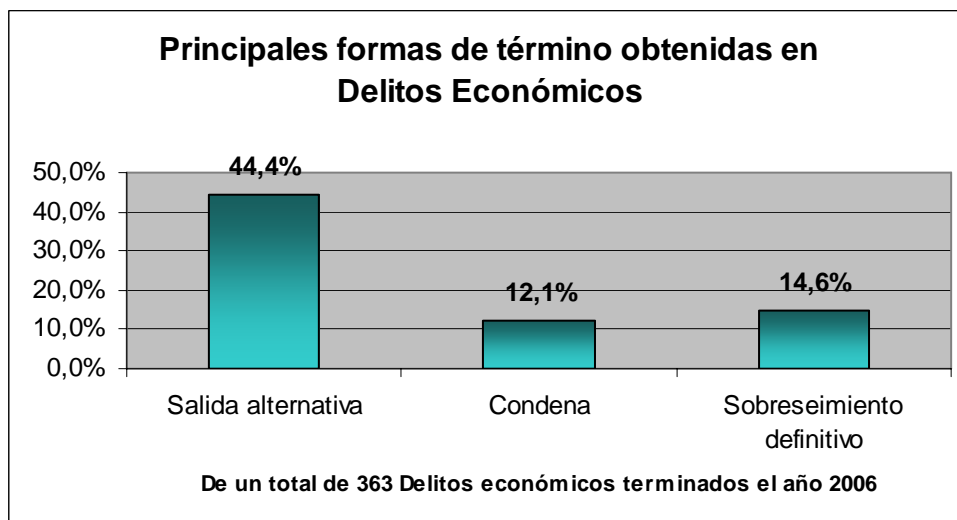
Y en tercer lugar con una cercanía a las dos anteriores formas de termino encontramos los facultativos de la fiscalía con aproximadamente un 27% de concentración del total de faltas terminadas el año 2006.



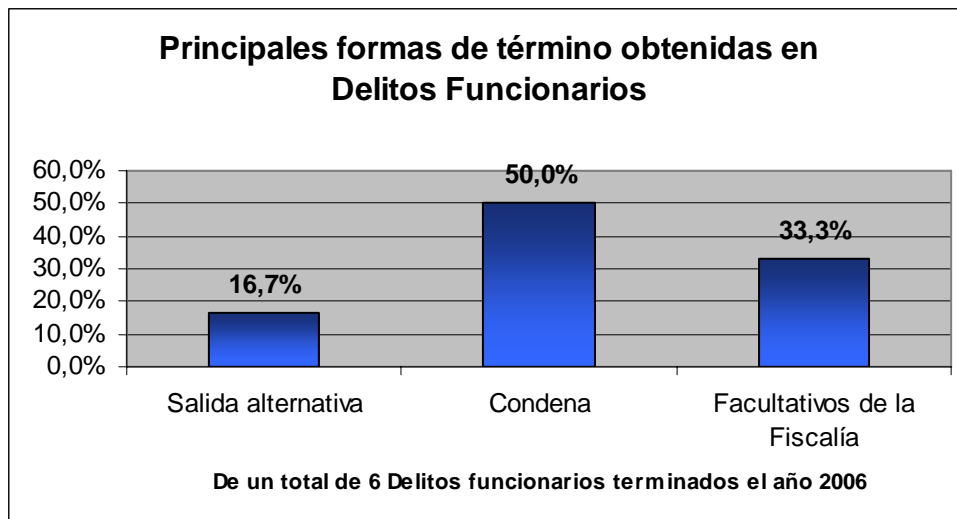
Los delitos ley de tránsito por su parte obtuvieron mayormente salidas alternativas durante el año 2006, concentrando esta forma de término al 70,2% de los delitos ley de tránsito para dicho periodo anual; en segundo lugar, muy distante de las anteriores encontramos las condenas concentrando al 22,8% y en tercer lugar facultativos de la fiscalía.



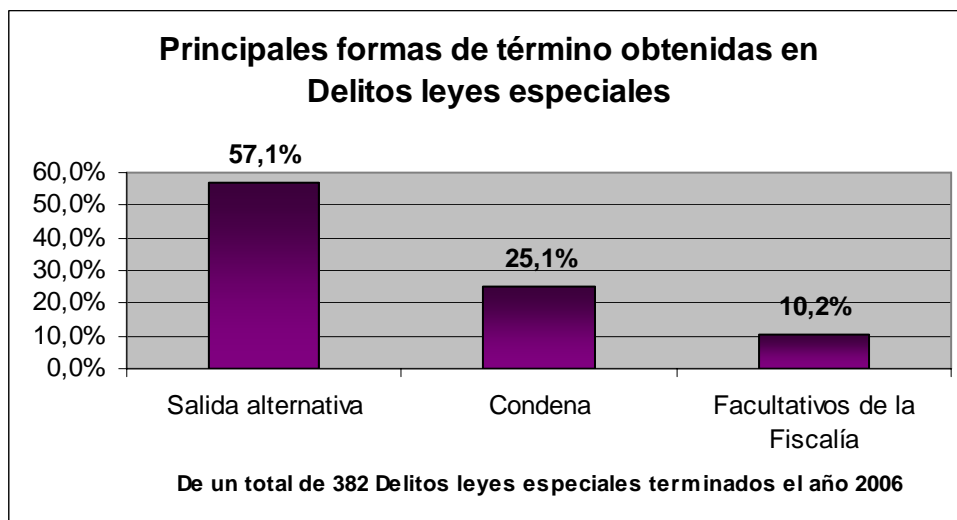
De un total de 146 delitos ley de drogas terminados el año 2006 dentro de la decima región podemos darnos cuenta mirando la gráfica que los mismos obtuvieron principalmente como forma de término condenas, en segundo lugar derivaciones y en tercer lugar facultativos de la fiscalía.



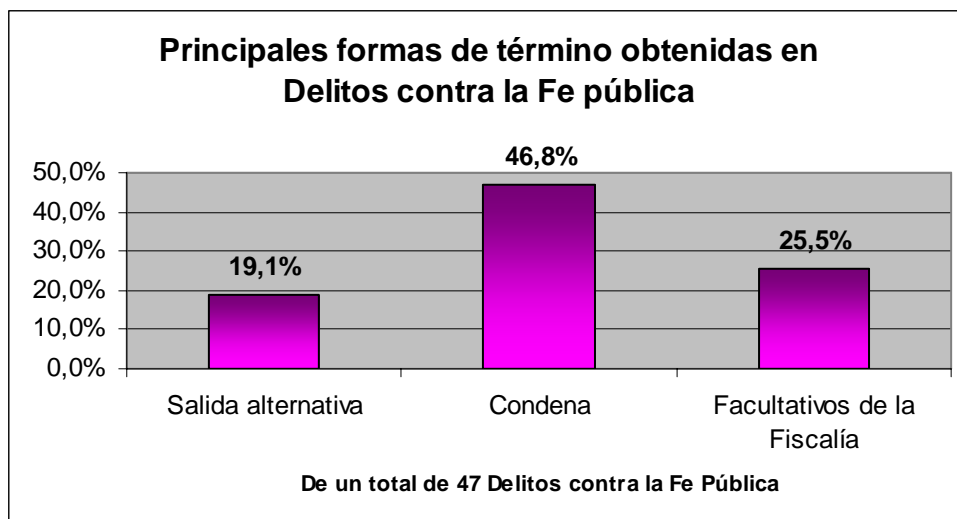
Respecto de los 363 delitos económicos terminados el año 2006 podemos decir que principalmente como forma de término obtuvieron salidas alternativas; en segundo lugar observamos los sobreseimientos definitivos y muy cercanos en tercer lugar sobreseimientos definitivos.



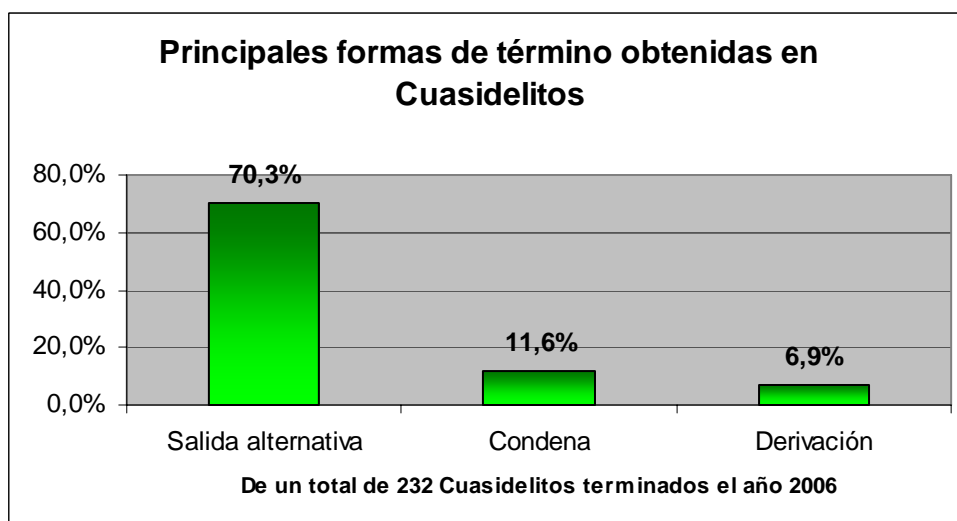
De un total de 6 delitos funcionarios terminados en la décima región el año 2006, podemos darnos cuenta observando la presente gráfica que los mismos obtuvieron principalmente como forma de término condenas, en segundo lugar encontramos facultativos de la fiscalía, para en tercer lugar encontrar salidas alternativas.



Podemos darnos cuenta mirando la presente gráfica que de los 382 delitos leyes especiales terminados el año 2006 en la décima región, los mismos obtuvieron como principal forma de término salidas alternativas, en segundo lugar condenas y en tercer lugar hallamos facultativos de la fiscalía.



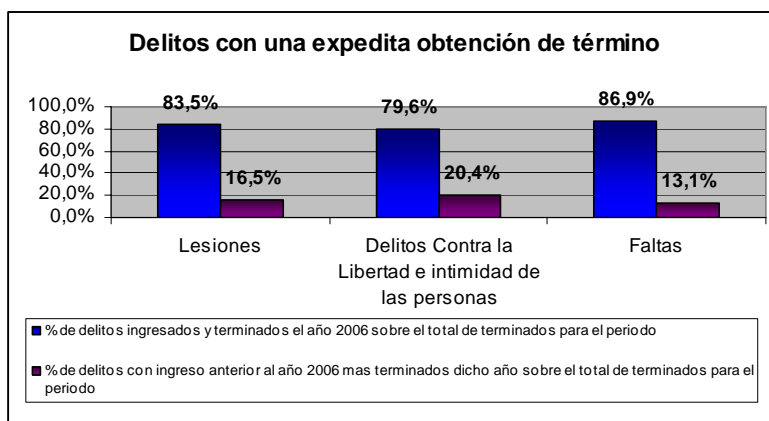
De un total de 47 delitos contra la fe pública podemos observar que los mismos obtienen principalmente como forma de término condenas, en segundo lugar facultativos de la fiscalía y en tercer lugar hallamos salidas alternativas.



De un total de 232 cuasidelitos terminados el año 2006 en la décima región podemos observar que la gran mayoría obtuvo como principal forma de término salidas alternativas, en segundo lugar y muy por debajo de las anteriores hallamos las salidas alternativas, para en tercer lugar encontrar derivaciones.

**RELACIÓN ENTRE LOS DELITOS INGRESADOS Y TERMINADOS
DURANTE EL AÑO 2006 Y AQUELLOS QUE TERMINADOS EL AÑO 2006
PROVIENEN DE AÑOS ANTERIORES**

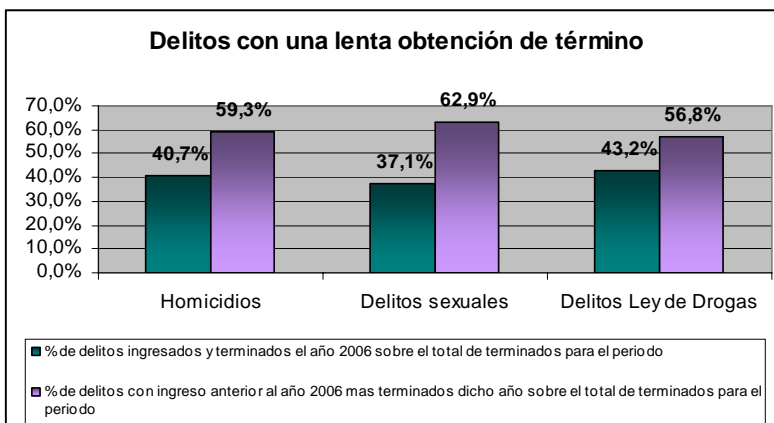
Categorías de Delitos	% de delitos ingresados y terminados el año 2006 sobre el total de terminados para el periodo	% de delitos con ingreso anterior al año 2006 mas terminados dicho año sobre el total de terminados para el periodo
Robos	53,6%	46,4%
Robos no violentos	54,9%	45,1%
Hurto	78,1%	21,9%
Otros Delitos contra la propiedad	72,3%	27,7%
Lesiones	83,5%	16,5%
Homicidios	40,7%	59,3%
Delitos sexuales	37,1%	62,9%
Delitos Contra la Libertad e intimidad de las personas	79,6%	20,4%
Faltas	86,9%	13,1%
Delitos ley de Transito	79%	21%
Delitos Ley de Drogas	43,2%	56,8%
Delitos Económicos	66,4%	33,6%
Delitos Funcionarios	50%	50%
Delitos Leyes Especiales	78%	22%
Delitos Contra la Fe Pública	74,5%	25,5%
Cuasidelitos	70,7%	29,3%
Otros Delitos	65,1%	34,9%
Total	72,3%	27,7%



En este primer gráfico podemos observar que serán principalmente las faltas las que presentan una expedita obtención de término, pues aquellas que ingresan y a la vez terminan durante el año 2006, son significativamente más que aquellas que habiendo terminado el año 2006, ingresan en años anteriores (86,9% v/s 13,1%).

En segundo lugar encontramos las lesiones ya que aquellas finalizadas y terminadas el mismo año presentan un porcentaje del 83,5% en relación al total, mientras terminadas durante el año pero provenientes de años anteriores encontramos el 16,5% del total de terminados el año 2006.

Y en tercer lugar con una diferencia levemente menor al caso anterior encontramos los delitos contra la libertad e intimidad de las personas de los cuales ingresados y terminados el año 2006 hallamos aproximadamente un 80% y terminados el año 2006 pero provenientes de años anteriores observamos aproximadamente un 20%.



Respecto de los delitos con una lenta obtención de término dentro de la región, podemos observar que principalmente aquellos que cumplen con esta condición son los delitos sexuales ya que del total de estos delitos terminados el año 2006, el 62,9% presenta un ingreso anterior al 2006, en contraste con el 37,1% que ingresa y termina dicho año.

En segundo lugar encontramos los homicidios donde aproximadamente el 59% de los ellos habiendo terminado el año 2006, presenta el inicio de su causa con anterioridad al dicho año, en comparación con el 41% que ingresa y termina el mismo 2006.

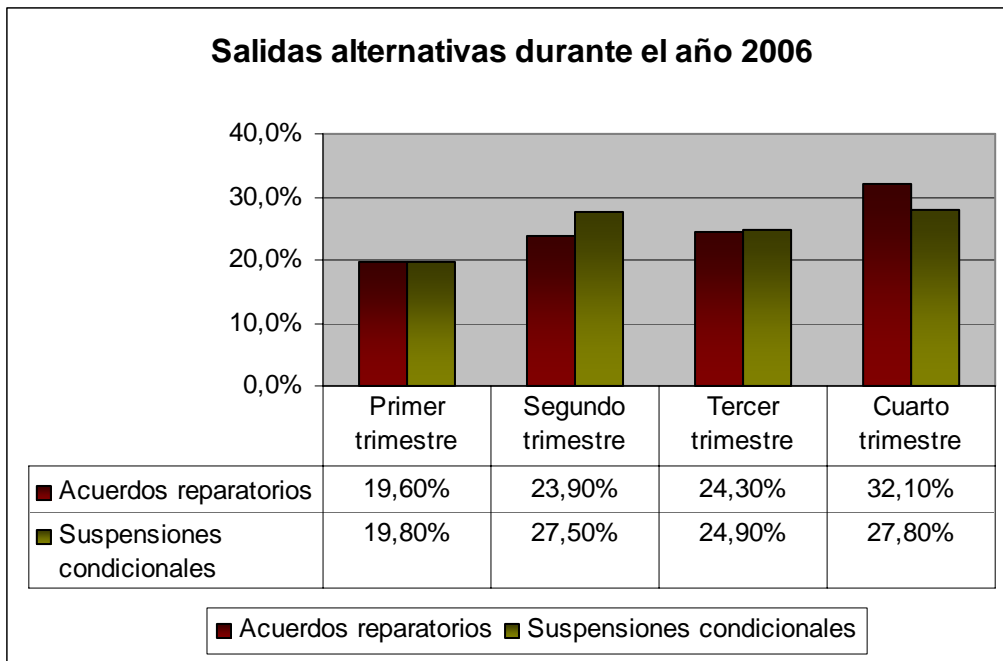
La tercera categoría de delito que podemos catalogar como de lenta obtención de término son los delitos ley de drogas de los cuales aproximadamente el 57% presenta un inicio de causa anterior al año 2006 y el termina dicho año en contraste con aproximadamente el 43% que ingresa y termina dicho año.

SALIDAS ALTERNATIVAS DURANTE EL AÑO 2006 DESDE UNA MIRADA TRIMESTRAL

	Acuerdo Reparatorio		Suspensión Condicional		Total	
	Cant.	%	Cant.	%	Cant.	%
Primer trimestre	210	19,6%	994	19,8%	1204	19,7%
Segundo trimestre	256	23,9%	1381	27,5%	1637	26,8%
Tercer trimestre	260	24,3%	1254	24,9%	1514	24,8%
Cuarto trimestre	343	32,1%	1400	27,8%	1743	28,6%
Total	1069	100%	5029	100%	6098	100%

Como podemos observar en la presente tabla, los acuerdo reparatorios exhibieron durante los trimestres del año un progresivo y significativo aumento, es así que el primero trimestre encontramos aproximadamente un 20% de concentración, para el cuarto hallar un 32%.

Respecto de las suspensiones condicionales estas presentan un alza considerable del primer al segundo trimestre, para bajar el tercero y volver a subir a los niveles del segundo trimestre, en el último periodo anual.



**MEDIDAS CAUTELARES DECRETADAS TRIMESTRALMENTE DURANTE
EL AÑO 2006**

		Cant.	% de las subcategorías de medidas cautelares	% en relación al total de medidas cautelares
Prisión preventiva	Prisión preventiva	997	94%	13,5%
	Prisión preventiva con salida diaria	61	5,7%	,8%
	Prisión preventiva con incomunicación	3	,3%	%
	Total	1061	100%	14,4%
Medidas del Artículo 155	Arresto domiciliario	178	3%	2,4%
	Sujeción a la vigilancia	368	6,2%	5%
	Presentarse ante juez u otra autoridad	2456	41,3%	33,3%
	Arraigo	1158	19,5%	15,7%
	Prohibición de asistir a reuniones	7	,1%	,1%
	Prohibición de visitar lugares	255	4,3%	3,5%
	Prohibición de comunicarse	71	1,2%	1%
	Prohibición de acercarse a la víctima	1166	19,6%	15,8%
	Obligación de salir de la morada	53	,9%	,7%
	Arresto Domiciliario Parcial	63	1,1%	,9%
	Arraigo Regional	84	1,4%	1,1%
	Arraigo Local	92	1,5%	1,2%
	Total	5951	100%	80,6%
Otras Medidas Cautelares	Citación	8	2,1%	,1%
	Detención por orden judicial	302	81%	4,1%
	Detención prorrogada	27	7,2%	,4%
	Medidas cautelares reales	4	1,1%	,1%
	Retención de licencia de conducir	16	4,3%	,2%
	Caución	2	,5%	%
	Cautelares Violencia Intrafamiliar	14	3,8%	,2%
	Total	373	100%	5,1%
Total	Total	7385	100%	100%

Como podemos darnos cuenta, observando la presente tabla, de un total de 7.385 medidas cautelares decretadas durante el año 2006 en la décima región la mayoría fueron presentarse ante un juez u otra autoridad con un 33% aproximadamente de concentración, en segundo lugar con un 15,8% de concentración encontramos la prohibición de acercarse a la víctima y en tercer lugar y, muy cerca en términos porcentuales de la anterior, el arraigo con un 15,5% de concentración.

A continuación se presenta una gráfica con la principales medidas cautelares decretadas en la décima región antes mencionadas.

